

Itinerancias Espirituales: el deambular metafísico de Simón Arrebola

*Spiritual Wanderings: the metaphysical
ramble of Simón Arrebola*

ANTONIO JESÚS OSORIO PORRAS*

Artigo completo submetido a 25 de janeiro de 2017 e aprovado a 5 de fevereiro de 2017.

*España, artista plástico. Doctor en Bellas Artes, Universidad de Málaga; Licenciado en Bellas Artes, Especialidad Artes Plásticas — Pintura. Universidad de Granada.

AFILIAÇÃO: Universidad de Granada, Facultad de Bellas Artes, Departamento de Dibujo. Facultad de Bellas Artes Alonso Cano. Avenida de Andalucía s/n. 18014, Granada, España. E-mail: jesusosorio@ugr.es

Resumen: Este artículo se acerca al universo creativo de Simón Arrebola (Torredelcampo, Jaén. 1979) a través del análisis de su proyecto "Itinerancias Espirituales" (2015), basado en la "Divina Comedia" de Dante. Observaremos la construcción geométrica de sus escenografías y mapas simbólicos, la manera en que articula el tiempo y el espacio en el plano de representación, y la forma en la que sitúa y conecta a sus personajes antropomórficos en escena. El estudio nos ayudará a conocer y comprender mejor las características diferenciales de su propuesta conceptual y estética.

Palabras clave: Simón Arrebola / pintura / arte contemporáneo / Itinerancias Espirituales / Dante / literatura / Divina Comedia.

Abstract: *This article approaches to the creative universe of Simón Arrebola (Torredelcampo, Jaén. 1979) through the analysis of his project "Spiritual Wanderings" (2015), based on Dante's "Divine Comedy". We will observe the geometric construction of his scenographies and symbolic maps, his way of articulating time and space in the representation plane, and how he situates and connects his anthropomorphic characters on stage. The study will help us to get to know and understand better the differential characteristics of his conceptual and aesthetic proposal.*

Keywords: *Simon Arrebola / painting / contemporary art / Spiritual Wanderings / Dante / literature / Divine Comedy.*

Introducción

Simón Arrebola es un artista e investigador de formación sólida y trayectoria emergente. Su pintura es hábil y bien diferenciada en estética e ideas. Edifica con sus imágenes irrealidades complejas, lugares fuera de espacio y tiempo, grandes escenarios imposibles plagados de símbolos propios y heredados. En ellos vuelca el contenido de su investigación y memoria para contar nuevas *verdades*, reconfigurando lo que le es conocido para jugar con *lo que pudo haber sido* o *lo que podría estar por venir*.

En su serie de *Itinerancias Espirituales* (2015) nos lleva consigo a un viaje de contemplación, haciéndonos fijar los ojos en las diferentes etapas del caminar místico de Dante Alighieri en su *Divina Comedia*. A partir del poema medieval, el pintor imagina situaciones que nunca ha visto y las describe con toda precisión y detalle. Como en la obra literaria, las visiones del *Infierno*, el *Purgatorio* y el *Paraíso* articulan su propuesta de recorrido pictórico. Entre medias, una amplia serie de escenarios y diferentes puntos de vista, variaciones que completan nuestra percepción de un caminar confuso, rodeado de peligros, penas o bienes desconocidos que quizá — proponen el poeta y el artista —, nos sobrevendrán después de la muerte.

1. Un pintor, inventor y escenógrafo de lo invisible frente a Dante

Formado — y ahora profesor — en Sevilla, en una Facultad de Bellas Artes de tradición robusta y exigente en la enseñanza de los procedimientos y lenguajes más fundamentales de la creación, Arrebola maneja con maestría el dibujo y el color. También se mueve ágil por el mundo de las ideas, el conocimiento y la investigación, planteando siempre nuevos caminos de pensamiento y experimentando otras maneras de materializar su imaginario. El conjunto de su producción resulta intrigante y atractivo; se acumulan claves ocultas y referencias en sus construcciones jeroglíficas, casi siempre habitadas por pequeños seres simplificados y deshumanizados en aglomeraciones rítmicas, a menudo inconscientes del sistema del que forman parte (Arrebola Parra, 2008). Sus imágenes nos remiten a miradas medievales, a mundos y personajes de Bruegel o El Bosco, a quién el andaluz reconoce como uno de sus referentes más cercanos.

1.1 Arrebola y el Poeta

Desde ahí, en conexión con el imaginario sacro o mitológico y con los misterios del Medioevo, encuentra amplísima inspiración para su propio ideario místico en la obra de Alighieri; el poema es un hervidero de imágenes contadas y profusamente descritas. Como asevera Óscar Alonso Molina:

No es de extrañar que Simón Arrebola se haya visto tentado por la Divina Comedia. Es más, resultaba casi previsible. Como lo habría sido que hubiera caído en las garras de La Odisea o Las Metamorfosis, del Decamerón o la Iliada. Historias plenas de imágenes, e imágenes que por su lado que ponen en escena una abundancia casi indecible de historias... (Alonso Molina, 2015)

Sí, Arrebola ha decidido pasear por los textos de la *Divina Comedia* siguiendo las pisadas de Dante; explora siete siglos después los territorios que describió el poeta. Casualidad o no, ambos –poeta y pintor– rondan los treinta y cinco años al iniciar su periplo. Dante es llevado al bosque oscuro en la mitad de su vida; allí es asaltado por dudas y pecado. Se ha desviado de la virtud, de lo bueno, y se encuentra perdido. Atacado por la tentación y la oscuridad es puesto a prueba, empujado hacia la confusión y la destrucción eterna, hasta que es rescatado por Virgilio, quien le acompañará en la fase más tenebrosa de su camino. Ambos emprenden un largo viaje de regreso hacia la luz. Arrebola toma la idea de itinerario del caminar metafísico de Dante; se pone en los pies de un explorador de otra realidad, de un visionario en crisis espiritual enfrentándose a una dimensión que no reconoce. Simón Arrebola no estuvo allí, pero sabe traducir en imágenes lo que no ve. Como también dice Óscar Alonso Molina:

Dante (...) veía el Infierno, veía el Purgatorio, lo mismo que veía ese Paraíso que describió en la primera persona de sus versos mientras los “veía”... Arrebola aquí no viene sino a pronunciarse sobre un diferimiento: él no estuvo allí, pero deja constancia del paso del propio poeta por un mundo inaccesible. Y para ello se vale de su asombrosa capacidad de articular la complejidad y el detalle. (Alonso Molina, 2015)

1.2 Traducir lo que no se ve

El pintor, mientras deambula y percibe otros mundos tras las pisadas de Dante, nos enseña *lo no visto* con toda concreción y cuidado. Para empezar, se para durante mucho tiempo en contemplación ante los tres escenarios de la *Comedia: Infierno, Purgatorio y Paraíso*. En tres piezas de gran formato, edifica monumentales escenografías de apariencia encriptada (Figura 1, Figura 2, Figura 3). Nos detenemos, buscamos e intentamos comprender delante de ellas.

Los lienzos se nos presentan como auténticos mapas simbólicos; el ojo se desliza de un detalle al otro buscando referencias reconocibles por la superficie. Mientras pretendemos –o no– descifrar sus significados, la intuición, la curiosidad y la imaginación nos llevan.

Ya en otro contexto, fuera del espacio expositivo, el pintor nos ayuda a entender sus secretos y comparte sintéticos planos explicativos: si creíamos ver la imagen completa, ahora vemos cuánto en realidad había que ver. (Figura 4)



Figura 1 · *Infierno*. Óleo sobre lienzo. 162 x 195 cm. 2015.
Fuente: <https://www.simonarrebola.com/itinerancias-espirituales>

Entendemos entonces que el autor no ha dejado nada al azar en estas propuestas; todo parece cumplir, de hecho, una función, a veces alegórica, a veces estructural. Las tres escenas han sido configuradas con rigor y llevadas al plano de representación.

El artista diseña meticulosamente sus imágenes; compone cada escena utilizando todas las herramientas físicas y digitales que su proceso de creación requiere. Maneja varios cuadernos de bocetos sobre los que piensa dibujando y construye cada escenografía según su propio plan establecido. Elabora referencias para sus arquitecturas: maquetas con listones de madera que después fotografía y, a veces, manipula digitalmente.

Trabaja en la materialización de imágenes y mundos, en la invención de irrealidades nuevas. Planea sus visiones desde lo que ve y desde la memoria; en el recuerdo y los almacenes del inconsciente encuentra los elementos y formas que más le acercan a la atmósfera de ensoñación que persigue:

En ese recuerdo se producen también unas deformaciones. Por un lado las imágenes mentales se vuelven sintéticas en formas y colores. Retenemos lo que nos llama la atención por diversos motivos. [...] Mis figuras nacen, por tanto, de esas dos fuentes del recuerdo: del Verdadero, materializado en un tiempo concreto a través de la fotografía y del Memorial mental, que se deforma llegando las figuras a perder su carácter al convertirse en siluetas recortadas. (Arrebola Parra, 2008)

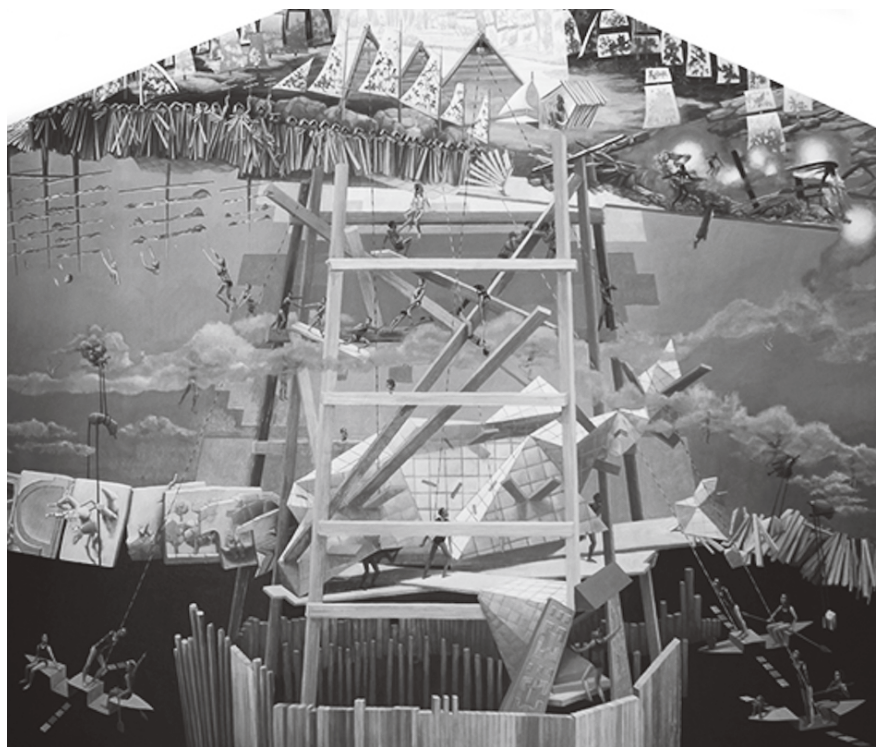


Figura 2 · *Purgatorio*. Óleo sobre lienzo. 162 x 195 cm. 2015.
Fuente: <https://www.simonarrebola.com/itinerancias-espirituales>

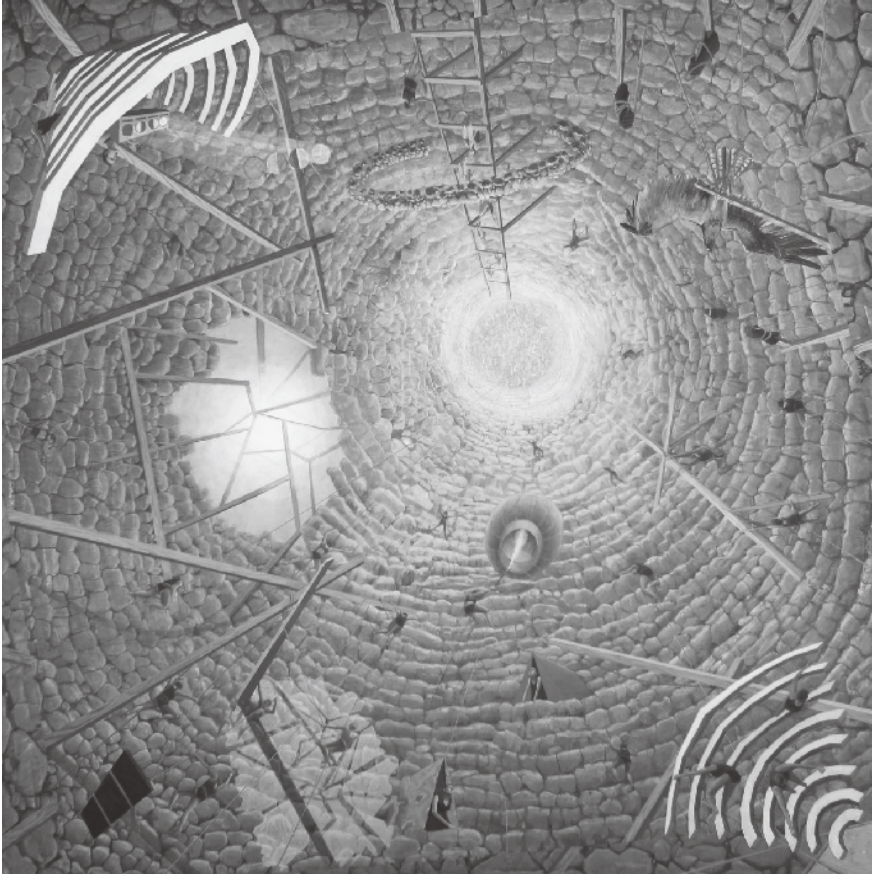


Figura 3 · *Paraíso*. Óleo sobre lienzo. 160 x 160 cm. 2015.
Fuente: <https://www.simonarreola.com/itinerancias-espirituales>



Figura 4 · 1) Ángel conduce a los condenados; 2) Guardián; 3) Tres escalones de acceso de tres materiales diferentes (arrepentimiento, confesión y amor); 4) Portan piedra pesada. La soberbia les hacía sentir grandes; 5) Halcones con capuchas. La envidia los volvía ciegos; 6) Nube de humo que los mantenía a oscuras. La ira; 7) Corren sin cesar. La pereza rigió sus vidas; 8) Atados de pies y manos. La avaricia les hizo desear bienes terrenales; 9) Hambrientos que tratan de coger frutos de los árboles. En contra de la gula que padecieron; 10) Lujuriosos arden en un infierno o copulan sin satisfacción. La lujuria les dominó; 11) Árbol del Paraíso Terrenal; 12) Beatriz sobre carro triunfal; 13) Grifo que condujo el carro de Beatriz; 14) Comitiva de símbolos que sigue tras el grifo; 15) Río Eunoé. Potencia los buenos recuerdos; 16) Río Leteo. Borra los malos recuerdos; 17) Paraíso terrenal.

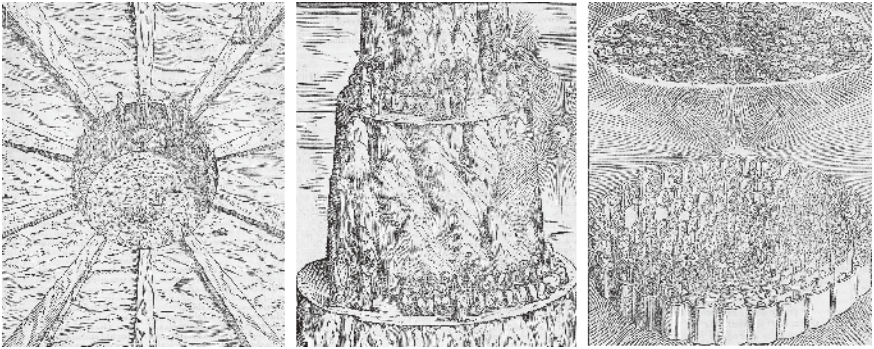
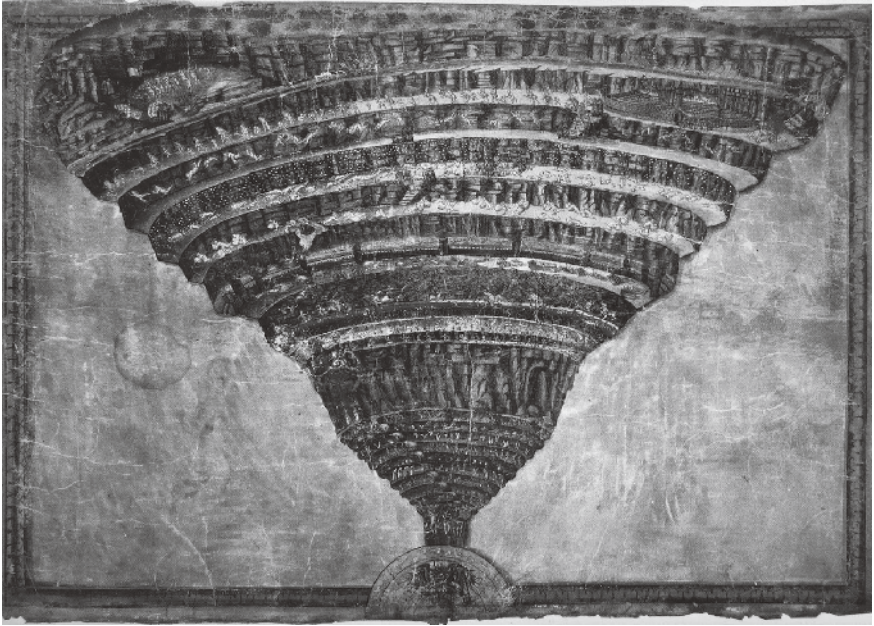


Figura 5 · *Mapa del Infierno*. Sandro Botticelli, c. 1485. Punta de plata, tinta y temple sobre pergamino. 33 × 47,5 cm. Biblioteca Apostólica Vaticana. Fuente: https://commons.wikimedia.org/wiki/File:Sandro_Botticelli_-_La_Carte_de_l'Enfer.jpg

Figura 6 · de izquierda a derecha: *Dante y Virgilio se acercan a los gigantes* (Infierno); *Los envidiosos y Sapia* (Purgatorio); *Los bendecidos del Empíreo y los ángeles* (Paraiso). Tres de las ochenta y siete xilografías de Alessandro Vellutello para *La Comedia di Dante Alighieri con la nova esposizione*. 1544. Fuente: http://www.worldofdante.org/gallery_vellutello.html

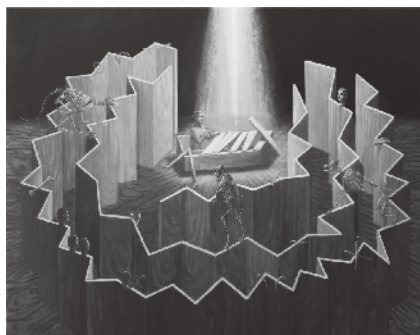


Figura 7 · Simón Arrebola. *Mientras agonizo*. 2015. Óleo sobre lienzo, 65 x 81 cm. Fuente: <https://www.simonarrebola.com/itinerancias-espirituales>

Figura 8 · Simón Arrebola. *Construcción IV*. 2015. Óleo sobre lienzo, 45 x 55 cm. Fuente: ídem

Figura 9 · Simón Arrebola. *El bosque oscuro*. Óleo sobre lienzo. 110 x 140 cm. 2015. Fuente: <https://www.simonarrebola.com/itinerancias-espirituales>

Figura 10 · Simón Arrebola. *Empireo*. Óleo sobre lienzo. 97 x 97 cm. 2015. Fuente: <https://www.simonarrebola.com/itinerancias-espirituales>

Del mirar onírico, del juego de verdades reconstruidas, del riguroso trabajo de investigación, obtiene mundos compuestos, nuevas ficciones que sus personajes habitan; de su atento mirar a Dante, un universo saturado de imágenes invisibles que Arrebola materializa a través de su mirada.

2. Itinerancias Espirituales: la *Divina Comedia* según Simón Arrebola

Muchos artistas han imaginado el universo que describe Dante. Desde las primeras iluminaciones de manuscritos medievales el texto ha sido multitud de veces interpretado visualmente. La mayor parte de abordajes del poema tuvieron como objetivo ilustrar los momentos clave del viaje místico del escritor, los principales escenarios y situaciones. Acompañan la narración secuencial de Dante a lo largo de su recorrido lineal, enseñándonos instantes o pequeños fragmentos de tiempo de la historia, en un solo escenario y desde un único punto de vista. Los trabajos de William Blake, Delacroix, Gustave Doré, Dalí o Miquel Barceló entre otros muchos se desarrollan en este sentido.

Encontramos menos ejemplos de representaciones globales, imágenes que intenten mostrar visiones más amplias o generales de los escenarios de la *Comedia*, en miradas cartográficas o conceptualizadas de sus territorios. Algunos de las más interesantes muestras corresponden a la Edad Media o principios del renacimiento: el *Mapa del Infierno*, realizado por Boticelli entorno a 1485 (Figura 5), representa la totalidad del lugar de castigo en forma de cono invertido volumétrico; alrededor se detallan todos los niveles en círculos concéntricos que describe Dante con sus correspondientes penas. El pergamino formó parte de un manuscrito de la *Divina Comedia* ilustrado por el pintor por encargo de Lorenzo di Pierfrancesco de Médicis.

En la misma línea de representación cartográfica encontramos ilustraciones posteriores. En todas ellas los lugares espirituales descritos en el poema son esquematizados en torno a una forma simple, en figuras concretas y de volumen casi objetual, a veces vinculadas a un paisaje arquitectónico reconocible y otras aisladas de cualquier referencia terrenal. Tienen una clara intención explicativa o pedagógica, pero podríamos intuir también cierta voluntad de controlar en un espacio limitado –el plano de representación– la propia percepción de lugares demasiado terribles y abrumadores para el ojo y el pensamiento humano.

Con similar planteamiento, Arrebola idea los tres lienzos principales de sus *Itinerancias* como mapas generales o planos de situación de los escenarios de la *Comedia*. Son representaciones cartográficas, imágenes *explicativas* en las que la realidad es simplificada y expuesta ante el espectador. El artista nos plantea una visión global de cada territorio, mostrándonoslo desde un punto de vista

desde el que podemos abarcar la imagen completa; pero también representa una visión global del tiempo, por cuanto toda la narración temporal de la travesía de Dante por cada escenario está contenida en su correspondiente plano de representación. Es decir, Simón Arrebola decide descartar la linealidad (la sucesión de acontecimientos ordenados uno tras otro a lo largo de una sola línea de tiempo o, en este caso, el discurrir de distintos puntos de vista y paisajes a lo largo de un paseo), para aunar en cada *fotograma clave* una cantidad de tiempo determinado: el correspondiente a la narración contenida en cada una de las tres partes del poema.

Así, las obras *Infierno*, *Purgatorio* y *Paraíso* de Arrebola no sólo representan los tres escenarios de la *Divina Comedia*, sino que pretenden ser la materialización visual de cada una de las tres etapas de la experiencia metafísica de Dante.

En otras obras de la colección, el pintor se acerca a su *modelo* y nos enseña detalles, desgranando su visión de las diferentes descripciones del poeta y llevándonos a mirar lo que le interesa desde otros puntos de vista, quizá más limitados en cuanto a su amplitud, pero quizá también más ágiles y con más capacidad de experimentación y transmisión.

En algunas de estas miradas más cercanas los *humanos*, despersonalizados o genéricos, ganan en protagonismo. Como explica el autor, sus personajes “se encuentran dispuestos por fuerzas mayores y componen figuras que ellos mismos desconocen.” (Arrebola Parra, 2008). Para Fernández Lacomba, los tales:

... no son ni personas ni sujetos [...] Simón Arrebola no individualiza sus figuras, están carentes de una personalidad propia identificable [...] Son seres que habitan oníricamente, sin conducta clara como ocurre con los enanos en Gulliver, participantes de sueños o pesadillas. (Fernández Lacomba, 2014: 34)

Si en algunas de estas piezas el juego narrativo toma protagonismo, en otras el autor elimina a sus personajes y se mueve hacia una conceptualización y abstracción menos habituales en su obra. Se vale de elementos propios, objetos que extrae de su contexto natural e introduce en sus mundos creados para convertirlos en nuevos símbolos.

Conclusión

Las imágenes de Arrebola nos remiten a miradas medievales, pero él propone algo distinto y nuevo, trayendo a la contemporaneidad su propio ideario de paseo metafísico, un glosario de propuestas únicas y reconocibles que maneja con maestría. Su obra nos adentra en un universo propio y bien diferenciado; construye escenografías e historias con elementos y materiales de su personal

glosario simbólico, configura un tiempo y un espacio ajenos a las limitaciones de lo natural, genera visiones futuras o nunca conocidas partiendo de palabras de hace siete siglos y juega con todos los elementos con libertad e inteligencia.

Hay también mucho de investigador y de maestro en los planteamientos de trabajo del pintor, en su manera de analizar y de explicarnos su visión del poema de Dante. La forma en la que enumera y organiza la multitud de materiales y datos que maneja nos acerca a planteamientos científicos. Su esfuerzo didáctico (el mapa, el dibujo analítico y descriptivo, la intención explicativa) en los tres grandes formatos de la colección es evidente. Hay un trabajo intenso, controlado y muy intencional en *Infierno*, *Purgatorio* y *Paraíso*; hay investigación, manejo audaz de la información y traducción.

Pero Simón Arrebola, después del gran esfuerzo de contención y síntesis, también juega: se divierte en las piezas más pequeñas combinando de todas las maneras posibles sus propios elementos con intuición y libertad; avanza en sus búsquedas y descubre nuevos lenguajes que le llevan a lugares inesperados; se hace preguntas, abre otras puertas y emprende caminos diversos que le alejan de la *Comedia* y le guiarán a su próximo destino, al siguiente punto de partida hacia desconocidas itinerancias.

Referencias

- Alighieri, Dante (1998) *Divina Comedia*. Ediciones Cátedra. Madrid. ISBN 84-376-0729-9
- Alonso Molina, Óscar (2015) "La pintura legible de Simón Arrebola." In *Itinerancias Espirituales*. Texto para la exposición en la New Gallery. Naz de Abaixo, Lugo-Madrid, abril 2015.
- Arrebola Parra, Simón (2008) "Volver a volver." In *Tota Pulchra*. Texto de la exposición individual. Sevilla. Disponible en URL: <https://www.simonarrebola.com>
- Fernández Lacomba, Juan (2014) "Los actos mudos de Simón Arrebola." *NY studio #204*. Catálogo de la exposición individual ICAS y Fundación Valentín de Madariaga. Sevilla. ISBN: 978-84-92417-78-0
- Fernández Lacomba, Juan (2010) "Un espacio personal de los mitos." In *El Cuarto de las Maravillas*. Catálogo de la exposición individual Galería Isabel Ignacio y Consejería de Cultura Junta de Andalucía, Sevilla.